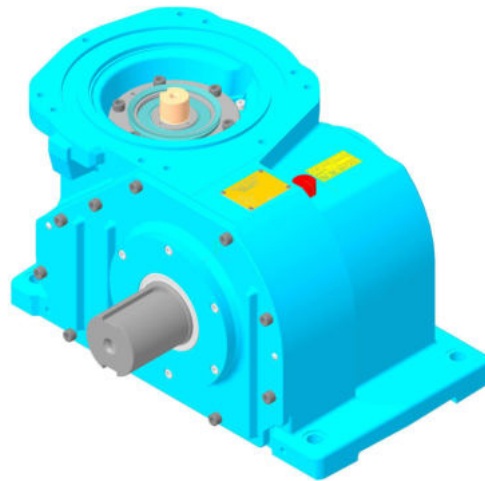


# Aufstellanleitung Getriebe

TYP: ***oms***Hypodrive EC 2 – 15.1



Für künftige Verwendung aufbewahren

OMS Nr.

Herstelldatum  
Monat / Jahr

# Aufstellanleitung Getriebe EC 2-15.1

(Stand 08/2021 - technische Änderungen vorbehalten)

---





Inhaltsverzeichnis	Seite
<b>1 EINLEITUNG</b>	<b>4</b>
<b>2 SICHERHEITSHINWEISE FÜR OMS FAHRTREPPENGETRIEBE</b>	<b>5</b>
2.1 Bestimmungsgemäße Verwendung	5
2.2 Sachwidrige Verwendung	6
2.3 Gewährleistung und Haftung für den Antrieb	7
2.4 Gefahren, die von dem Fahrtreppenantrieb ausgehen	8
2.5 Anweisungen für sicheren Betrieb	8
2.6 Anforderung an das Installations- Wartungspersonal	8
2.7 Allgemeines	8
<b>3 MONTAGE</b>	<b>9</b>
3.1 Aufstellung	9
3.2 Vor Inbetriebnahme	9
3.3 Montage der Kupplung oder Bremstrommel	10
<b>4 TRANSPORT UND LAGERUNG</b>	<b>14</b>
4.1 Transport	14
4.2 Heben des Getriebes	14
4.3 Lagerung	15
<b>5 ANHANG</b>	<b>17</b>
5.1 Montage des Motors	17

Weitere Hinweise zu **Wartung und Gebrauch** des Getriebes sind in der aktuellen Version der „**Montageanleitung EC 2-15.1**“ beschrieben!

## 1 Einleitung

Die Montageanleitung enthält Warn- und Sicherheitshinweise in Form von Piktogrammen, die auf Gefahren und Tipps hinweisen.



Anwendungstipp:  
Zusätzliche Hinweise, Infos  
Keine Gefährdung



**Warnung:** vor einer allgemeinen Gefahr  
Mögliche Gefährdung der Anlage und  
Personenschäden



**Warnung:** vor gefährlicher Spannung  
Mögliche Gefährdung  
Schwere Personenschäden oder Tod



**Warnung:** vor heißer Oberfläche  
Mögliche Gefährdung  
Schwere Personenschäden oder Sachschäden



**Warnung:** vor Quetschgefahr  
Mögliche Gefährdung  
Schwere Personenschäden



**Warnung:** vor Einzugsgefahr  
Mögliche Gefährdung  
Schwere Personenschäden oder Sachschäden



**Warnung:** hohe Gefahr  
Mögliche Gefährdung von Personen und der  
Anlage  
Schwere Personenschäden oder Tod

## 2 Sicherheitshinweise für OMS Fahrtreppengetriebe

### 2.1 Bestimmungsgemäße Verwendung

Das OMS – Fahrtreppengetriebe EC 2 – 15.1 ist ausschließlich zum Einsatz und zur Nutzung in elektrisch betriebenen Fahrtreppen und Fahrsteigen zum Personentransport nach DIN EN 115: 2017 sowie DIN EN ISO 12100 Teil 1 + 2 vorgesehen und bestimmt.

Eine andere oder darüber hinausgehende Benutzung gilt als nicht bestimmungsgemäß. Für hieraus entstehende Schäden und solche die aufgrund von Verfahrensfehlern entstehen, haftet OMS ANTRIEBSTECHNIK nicht.

Alle Projektierungs-, Installations-, und Wartungsarbeiten dürfen nur von qualifiziertem Personal durchgeführt werden.

Qualifiziertes Personal sind Personen, die aufgrund ihrer Ausbildung, Erfahrung, Unterweisung sowie Kenntnissen über die einschlägigen Normen und Bestimmungen, Unfallverhütungsvorschriften und Betriebsverhältnisse von dem für die Sicherheit der Anlage Verantwortlichen berechtigt worden sind, die jeweils erforderlichen Tätigkeiten auszuführen und dabei mögliche Gefahren erkennen und vermeiden können. (Definition für Fachkräfte nach IEC 364).

Dieses OMS – Fahrtreppengetriebe fällt in den Anwendungsbereich der 9. Verordnung zum Geräte- und Produktsicherheitsgesetz (Maschinenverordnung) bzw. der Maschinenrichtlinie 2006/42/EG. Es handelt sich um eine Teilmaschine, die für die vorgesehene Anwendung erst in der Fahrtreppe bzw. Fahrsteig einzubauen ist und daher nicht mit der CE-Kennzeichnung versehen sein darf.

Die Inbetriebnahme ist solange untersagt, bis der Montagebetrieb das Fahrtreppengetriebe ordnungsgemäß in die dafür bestimmte Fahrtreppenanlage eingebaut und mit der Anbringung des CE-Zeichens an die Fahrtreppe die Sicherheit des von ihm in Verkehr gebrachten Produktes zum Ausdruck gebracht hat.

Andere anzuwendende bzw. einschlägige Rechtsvorschriften (z.B. zu Betrieb, Wartung und Inspektion) bleiben unberührt.

Es wird jegliche Verantwortung für Schäden, die durch nicht fachgerechte oder sonstige Handlungen, die nicht in Übereinstimmung mit dieser Montageanleitung und/oder in Entsprechung der o.g. Normen vorgenommen wurden und damit die Eigenschaften des Produktes beeinträchtigen, abgelehnt.

Das Getriebe ist ausschließlich für den Einsatz innerhalb eines umschlossenen Raumes ausgelegt.

(Stand 08/2021 - technische Änderungen vorbehalten)

---

OMS Getriebe dürfen nur in geschlossenen, trockenen Räumen gelagert, aufgestellt bzw. betrieben werden. Eine Kontamination mit Baustäuben oder grobe Verschmutzung durch Bauschmutz ist durch den Endabnehmer und Nutzer durch geeignete Schutzmaßnahmen zu verhindern.

Das OMS – Fahrtreppen- und Fahrsteiggetriebe darf nur in technisch einwandfreiem Zustand und in der seitens OMS bestätigten Leistungsfähigkeit eingesetzt werden.

Zur bestimmungsgemäßen Verwendung gehört auch:

- das Beachten der Betriebsanleitung,
- die Einhaltung der gesetzlichen Unfallverhütungs- und Umweltvorschriften,
- die Einhaltung und Beachtung der Fahrtreppendokumentationen / Vorschriften.

## 2.2 Sachwidrige Verwendung

OMS Getriebe dürfen nicht in explosionsgefährdeter Umgebung oder aggressiver Atmosphäre betrieben werden.

Sachwidrig ist die Verwendung wenn die zulässigen Grenzwerte überschritten werden.

### Zulässige Grenzwerte:

- max. Motordrehzahl siehe technische Unterlagen;
- Umgebungstemperaturen während des Betriebes min.: 0° C bis 45° C und 55° C für 1Std. ; mit Motorheizung von -10°C bis 45°C und mit zusätzlicher Getriebeheizung von -35°C bis 45°C
- Umgebungstemperaturen ohne Betrieb: -20°C bis 60°C
- max. rel. Feuchte: 85% bei 20°C (nicht kondensierend)
- Ein Betrieb unter extremen klimatischen Bedingungen muss mit OMS abgeklärt werden.

Sachwidrig sind insbesondere auch:

- der Betrieb ohne Ölfüllung oder mit einem anderen als dem vorgegebenen Öl
- die Öffnung des Getriebes vor Ort im eingebautem Zustand

## Unbedingt beachten:



- Alle Arbeiten zu Transport, Anschluss, Inbetriebnahme und Instandhaltung des Getriebes sind von qualifiziertem Fachpersonal auszuführen. Unsachgemäßes Verhalten kann schwere Personen- und Sachschäden verursachen.

### **Achtung!** spezieller Hinweis zur Getriebe EC 2 – 15.1:



- Das Getriebe hat aufgrund des hohen Wirkungsgrades geringste Selbsthemmung, d.h. der Antrieb setzt sich beim Öffnen der Bremse und belasteten Stufen sofort abwärts in Bewegung.



- Die Maschine muss bei Kaltstart erst auf Motor – Nenndrehzahl hochfahren, bevor die Treppe mit reduzierter Geschwindigkeit betrieben werden kann!

## 2.3 Gewährleistung und Haftung für den Antrieb

- Der Hersteller des Getriebes gewährleistet eine ordnungsgemäße, sichere Funktion des Getriebes nur im Rahmen der zu jedem Getriebe beigefügten Auslegungsdaten und bei ordnungsgemäßer Montage (Installation), Wartung, Prüfung und Betrieb des Getriebes, entsprechend der Montageanleitung sowie der hier vorgeschriebenen Vorgehensweise.
- Bei Überschreiten der zulässigen Grenzwerte im Betrieb, bei Wartung oder Prüfungstätigkeiten erlischt die Gewährleistung.
- Unser Kunde haftet für die fachgerechte Montage (Installation), Wartung, Prüfung und Betrieb des Antriebes und sorgt für nachweislich geschultes und qualifiziertes Personal.
- Bei erkannten Mängeln an der Fahrtreppen- bzw. Fahrsteiganlage einschließlich des Getriebes, ist die Anlage unverzüglich außer Betrieb zu nehmen, ansonsten haftet der Betreiber für alle Personen und Sachschäden, aus welchem Rechtsgrund auch immer, allein.
- Fehlinstallation oder unsachgemäße Bedienung der Anlage, insbesondere mit oben beschriebenen unzulässigen Vorgehensweisen, führt, gleich aus welchem Rechtsgrund, zu einem völligen Haftungsausschluss durch den Hersteller des Antriebes.
- OMS versagt jegliche Gewährleistungs- und Haftungsansprüche, wenn Montagebetrieb, Betreiber und/oder Wartungsunternehmen keinen lückenlosen Nachweis der beschriebenen zulässigen Vorgehens- Nutzungsweisen der Anlage einschließlich Getriebe vorlegen kann.



## 2.4 Gefahren, die von dem Fahrtreppenantrieb ausgehen

Die Fahrtreppenantriebe sind nach dem neusten Stand der Technik entwickelt und werden betriebssicher ausgeliefert. Jegliche Veränderung insbesondere solche, die zur Beeinträchtigung der Betriebssicherheit führen, sind nicht zulässig.

## 2.5 Anweisungen für sicheren Betrieb

Sind während der Gebrauchsdauer der Maschine Veränderungen, z.B. durch Verschleiß, Alterung etc. erkennbar, dann beseitigen sie diese entsprechend dieser Betriebsanleitung umgehend. Die Getriebe dürfen nur OMS - werksseitig geöffnet werden, andernfalls erlischt der Garantieanspruch und OMS versagt jegliche Gewährleistungs- und Haftungsansprüche.

## 2.6 Anforderung an das Installations- Wartungspersonal

Die Inbetriebnahme, Wartung oder die Durchführung von Reparaturen an elektrischen Teilen der Maschine darf **nur** durch geschultes und qualifiziertes Personal ausgeführt werden.

Qualifiziertes Personal:

Qualifiziertes Personal sind Personen, die Aufgrund ihrer Ausbildung, Erfahrung, Unterweisung sowie Kenntnissen über die einschlägigen Normen und Bestimmungen, Unfallverhütungsvorschriften und Betriebsverhältnisse von dem für die Sicherheit der Anlage Verantwortlichen berechtigt worden sind, die jeweils erforderlichen Tätigkeiten auszuführen und dabei mögliche Gefahren erkennen und vermeiden können. (Definition für Fachkräfte nach IEC 364)

Lesen Sie bitte diese beigefügte Montageanleitung gründlich durch.

Es wird Ihnen helfen, eventuell mögliche Störungen oder Probleme bei der Inbetriebnahme und dem Betrieb der Maschine zu vermeiden.

## 2.7 Allgemeines

Sollte eine Beschädigung durch den Transport vorliegen oder ist während der Inbetriebnahme des Getriebes ein Mangel erkennbar, dann bitten wir, dies mit Angabe des Mangels oder Schadens umgehend OMS mitzuteilen.

Sollte ein Wasserschaden vorliegen, bitten wir um Rücksprache mit OMS.

Die Entscheidung, ob eine Reparatur vor Ort erfolgen und das Getriebe dennoch eingesetzt werden kann, sollte nur mit Rücksprache und Freigabe durch OMS erfolgen. Gegebenenfalls das Getriebe in Originalverpackung zurück senden.

Bewahren Sie deshalb das Verpackungsmaterial bis nach der Inbetriebnahme auf.



## 3 Montage

### 3.1 Aufstellung

Grundsätzlich muss beachtet werden, dass das Fahrtreppengestell in dem das Fahrtreppengetriebe installiert wird, durch Berechnungen überprüft werden muss.

Das Fahrtreppengestell muss eine ausreichende Steifigkeit besitzen, um möglichen Biege- und Torsionskräften im Gesamten Lastbereich entgegen wirken zu können.

#### 3.1.1 Getriebe montieren

Befestigen Sie das Getriebe über die vier Bohrungen in den Getriebefüßen. Empfehlenswert ist eine Befestigung mit Durchgangslöchern im Untergestell mit Schraube und Mutter.



Schrauben : M 20 in Qualität 12.9

Anzugsmoment : 550 Nm

Maximale Unebenheit der Auflagefläche : 0,05mm

Wenn nötig, benutzen Sie Shims um die geforderte Ebenheit der Auflagefläche zu erreichen.

#### 3.2 Vor Inbetriebnahme

Tauschen der gekennzeichneten Verschlusskappe am Getriebegehäuse gegen den mitgelieferten Ölmesstab. Bewahren Sie die Verschlusskappe für einen eventuellen späteren Transport der Maschine, leicht auffindbar in deren Nähe auf.

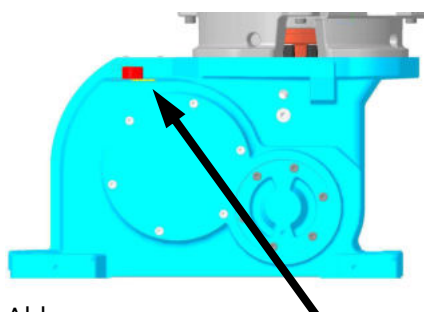


Abb. 1

Verschlusskappe



#### Anmerkung:



Das Getriebe ist für den Transport öldicht verschlossen. Mit Verschlusskappe hat das Getriebe keine Entlüftung. Wird es derart verschlossen in Betrieb genommen, dann kann ein Überdruck im Gehäuse entstehen, mit der möglichen Folge von Undichtigkeit und Ölaustritt an den Wellendichtringen.

Der Ölmesstab stellt für das Getriebe keine Abdichtung dar.

# Aufstellanleitung Getriebe EC 2-15.1



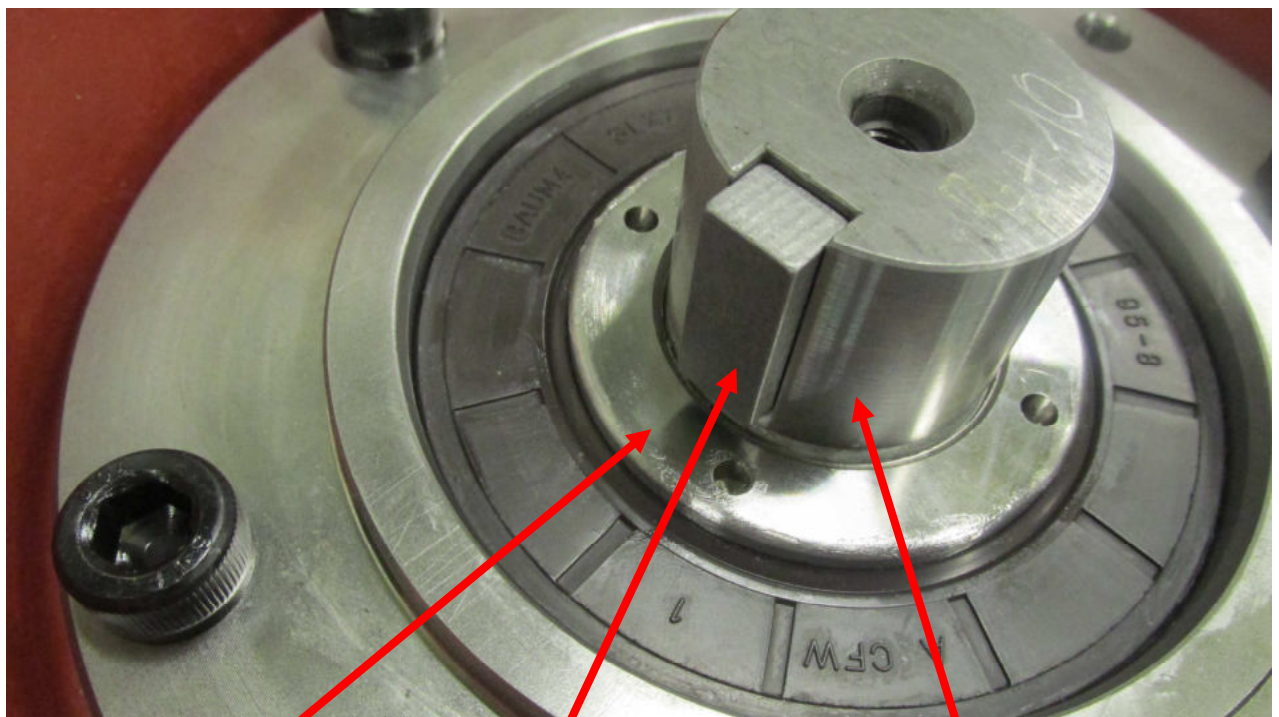
(Stand 08/2021 - technische Änderungen vorbehalten)

## 3.3 Montage der Kupplung oder Bremstrommel

### 3.3.1 Kurze Hypoidritzelelle

Anlieferungszustand :

Ohne montierte Kupplung oder Bremstrommel



Wellenmutter

Passfeder

Hypoidritzelwelle / Eintriebswelle

Bremstrommel :

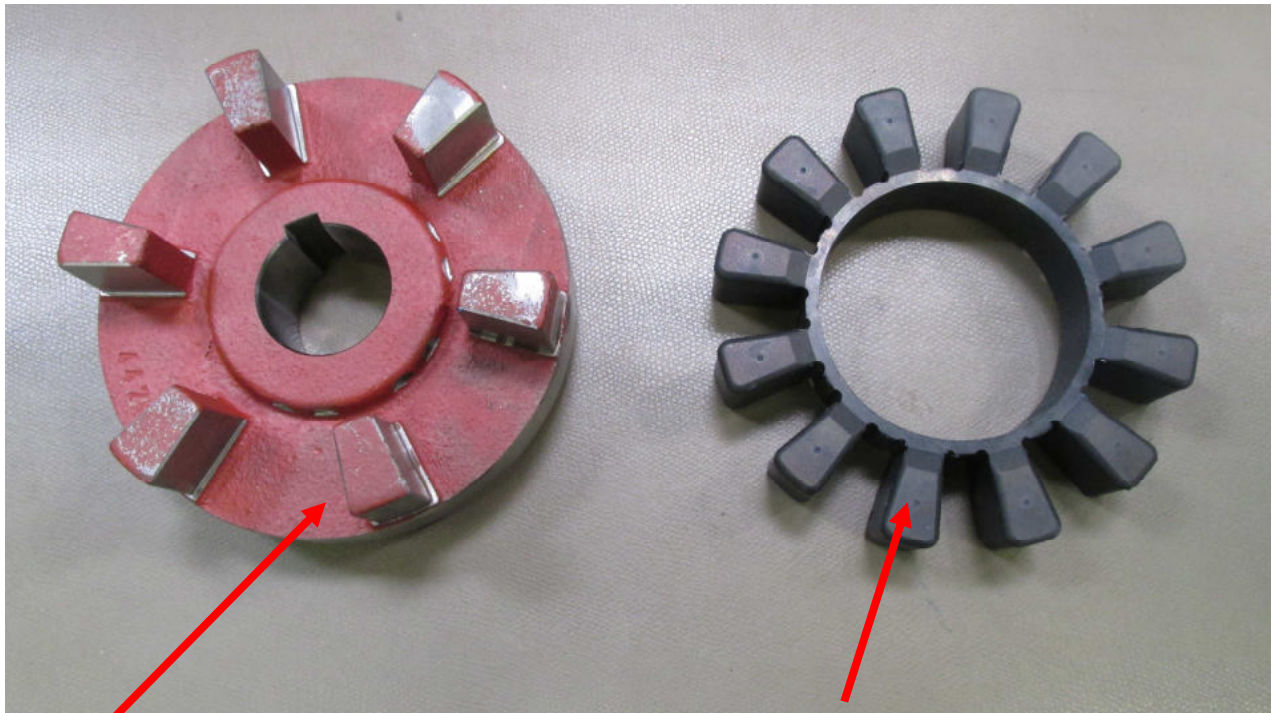
Bild

# Aufstellanleitung Getriebe EC 2-15.1

(Stand 08/2021 - technische Änderungen vorbehalten)

Kupplung:

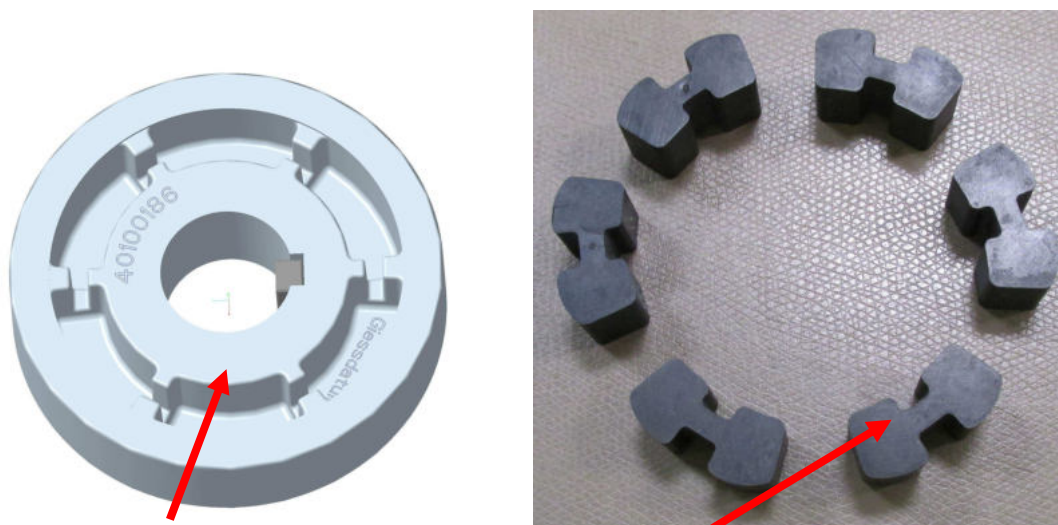
## OMS- Klauenkupplung A:



Kupplungsflansch

Kupplungspufferring

## OMS- Klauenkupplung B:



Kupplungsflansch

Kupplungspuffer



# Aufstellanleitung Getriebe EC 2-15.1



(Stand 08/2021 - technische Änderungen vorbehalten)

Montage der Kupplung / Bremsstrommel:

Passfeder in die Eintriebswelle einsetzen bzw. deren Sitz überprüfen

Kupplungsflansch auf ca. 110°C erhitzen

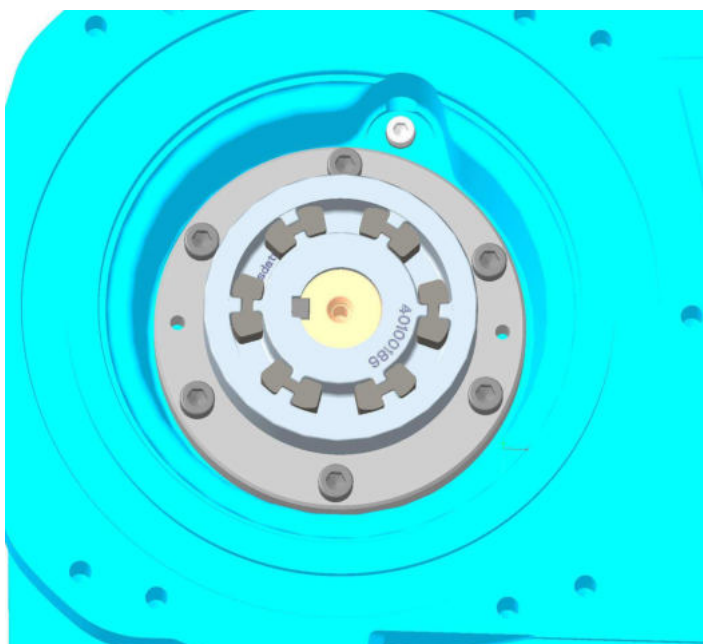
Erwärmten Kupplungsflansch bis zum Anschlag (Wellenmutter) auf die Eintriebswelle schieben

Kupplungsflansch abkühlen lassen und Kupplungsgummis einsetzen

OMS- Klauenkupplung A:



OMS- Klauenkupplung B:



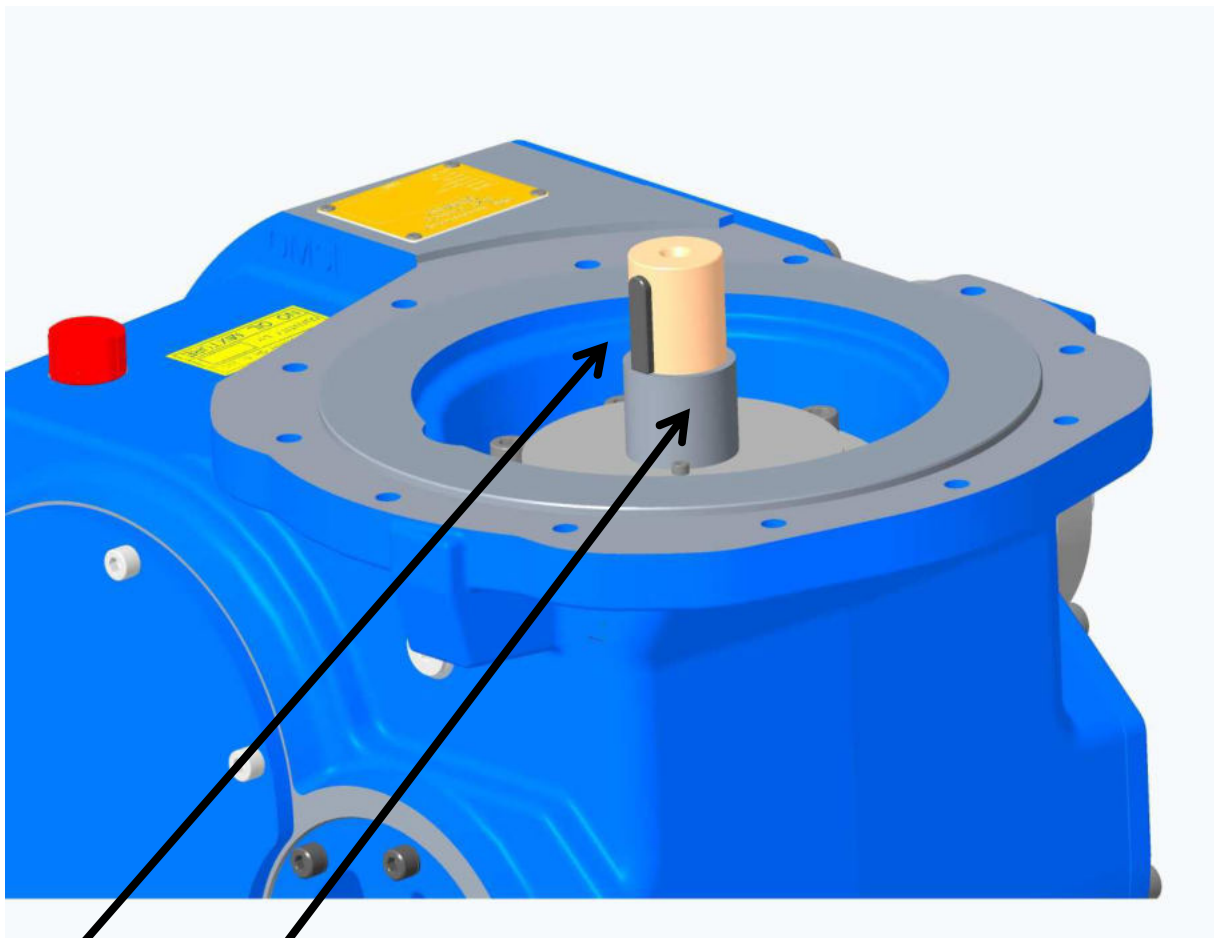
# Aufstellanleitung Getriebe EC 2-15.1



(Stand 08/2021 - technische Änderungen vorbehalten )

## 3.3.2 Lange Hypoidritzelwelle

Anlieferungszustand



Passfeder und Hülse auf korrekten Sitz überprüfen.

Bremstrommel zur leichteren Montage erhitzen und auf die Welle aufschieben bis zum Anschlag.

(Stand 08/2021 - technische Änderungen vorbehalten)

## 4 Transport und Lagerung

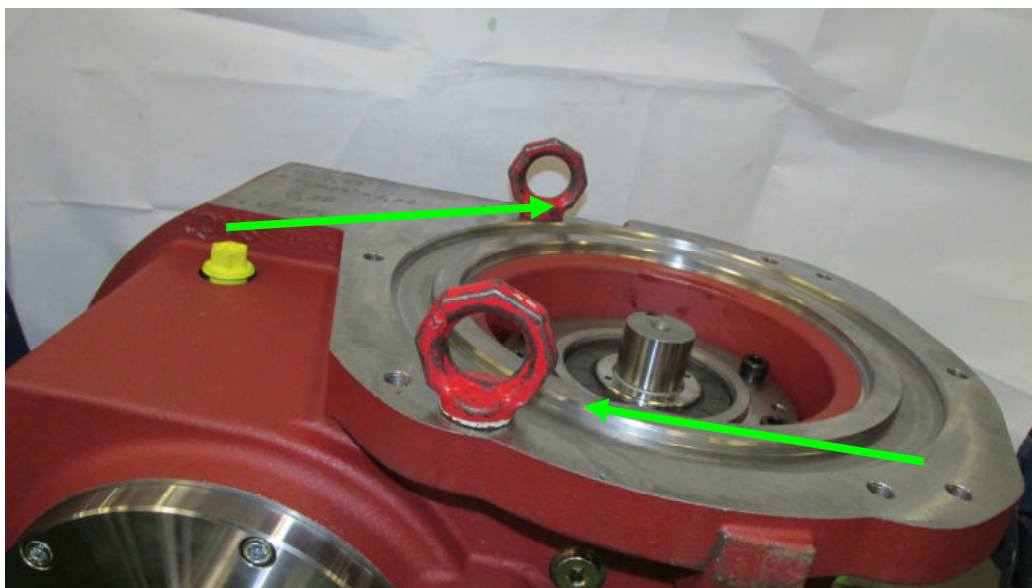
### 4.1 Transport

Alle Getriebe haben das Werk nach Prüfung in einwandfreiem Zustand verlassen. Überprüfen Sie bitte nach Anlieferung das Getriebe auf äußere Beschädigungen. Sollten Sie vom Transport herrührende Mängel feststellen, so ist im Beisein des Beförderers eine Schadensanzeige auszustellen. Die Inbetriebnahme dieses Getriebes ist ggf. auszuschließen.

Für den Transport ist das Getriebe werksseitig öldicht verschlossen, bzw. wieder neu zu verschließen, d.h. den Ölmesstab entfernen und durch die ursprünglich beigefügte Verschlusskappe ersetzen. Sollte diese nicht mehr verfügbar sein, fordern Sie eine neue Verschlusskappe bei OMS an.

Getriebegewicht : ca. 228 kg

### 4.2 Heben des Getriebes



**Das Getriebe nur mit geeignetem Anschlagmittel anheben, es besteht Absturzgefahr!**

**Das Getriebe darf nur mittels hochfester Augenschrauben angehoben werden!**

Am Getriebegehäuse sind Gewindebohrungen für Augenschrauben (M12) vorgesehen.

## 4.3 Lagerung

Das Getriebe darf nicht im Freien gelagert werden oder ungeschützt Witterungseinflüssen ausgesetzt sein. Soll ein Einsatz der Maschine erst zu einem späteren Zeitpunkt erfolgen, treffen Sie Maßnahmen zur Konservierung der Maschine

### A) Bis 3 Monate Lagerzeit:

Keine besonderen Lagerungsmaßnahmen erforderlich.

### B) Bis 18 Monate Lagerzeit:

Ist eine längere Lagerungszeit optional von Anfang an vorgesehen, dann ist das Getriebe mit der Bestellung OMS-werksseitig konserviert und in einer feuchtigkeitsabweisenden (gelben) Folie verpackt.

Ist dies nicht der Fall, dann:

- Spätestens nach 6 Monaten Lagerzeit ist das Getriebe bis zur oberen Verschlusschraube mit Öl voll zu füllen.
- **Achtung: Ölart: siehe gelbes Aufkleberschild; nur Öl derselben Sorte nachfüllen.**
- Nach dem Auffüllen mit Öl ist das Getriebe in einer konservierenden (gelben) Folie zu verpacken.  
(Diese Folie kann über OMS bezogen werden)
- Ansonsten: Trocken lagern

Vor Einbau des Getriebes beachten:

- **Ölstand reduzieren!** Öl bis auf den vorgeschriebenen Stand ablassen

### C) Länger als 18 Monate Lagerzeit:

Optional werksseitig konserviert oder Maßnahmen wie unter: **B) bis 18 Monate Lagerzeit**

Ansonsten: Trocken lagern

Vor Einbau des Getriebes beachten:

- Getriebeöl vollständig wechseln! Ölart und **Füllhöhe beachten**
- Einbau des Getriebes (siehe unter 3. Inbetriebnahme)



**Bei längerer Lagerungszeit ist gegebenenfalls die Herstellergarantie beendet. Falls weitere Garantie gewünscht wird, kann die Maschine zur kostenpflichtigen Überholung (evtl. Tausch der Lager etc.) und zur Durchführung obiger Maßnahmen zum Hersteller zurückgeschickt werden.**

Schäden, die aufgrund unsachgemäßer Behandlung aufgetreten sind, unterliegen nicht unserer Mängelhaftung.

# Aufstellanleitung Getriebe EC 2-15.1

(Stand 08/2021 - technische Änderungen vorbehalten)

---





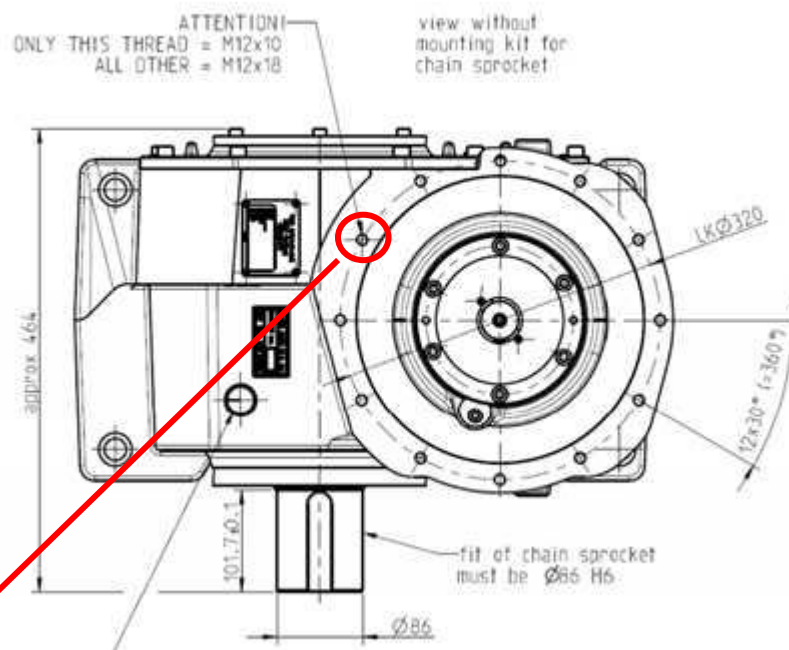
# Aufstellanleitung Getriebe EC 2-15.1

(Stand 08/2021 - technische Änderungen vorbehalten)

## 5 Anhang

### 5.1 Montage des Motors

Bei der Montage des Motors ist folgendes zu beachten :



Dieses eine Gewinde ist nur 10mm tief, alle anderen sind 18mm tief. Zum befestigen des Motors muss eine um 5mm kürzere Schraube für dieses Gewinde benutzt werden!

